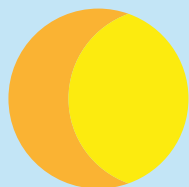


GUIA PER A PERSONES TREBALLADORES

Has de treballar a
la coberta d'un edifici?



Evitem els accidents laborals
per caiguda d'altura

Sigues part de la solució!



Generalitat de Catalunya
Departament d'Empresa i Treball

a la feina

cap risc

Edició:

© Departament d'Empresa i Treball. 2022
Direcció General de Relacions Laborals,
Treball Autònom, Seguretat i Salut Laboral
Institut Català de Seguretat i Salut Laboral

Dipòsit legal:

B 20125-2022

Autora:

Anna Perelló Obradó

Coordinació i edició:

Amàlia Valls Longarte

Disseny i maquetació:

The Lovers Creativity SL

Il·lustracions:

Juanma García Escobar

Institut Català de Seguretat i Salut Laboral (ICSSL)

C/ Sepúlveda, 148-150

08011 Barcelona

Tel. 932 285 757

www.icssl.gencat.cat

Twitter: @alafeinacaprisc

L'ICSSL al territori:

Barcelona

C/ Sepúlveda, 148-150

08011 Barcelona

Tel. 932 055 001

Tarragona

C/ Riu Siurana, 28 B

(Camp Clar)

43006 Tarragona

Tel. 977 541 455

Lleida

Carrer del General

Brito, 3

25007 Lleida

Tel. 973 200 400

Girona

Pl. de Pompeu Fabra, 1

(Edifici de la Generalitat)

17002 Girona

Tel. 872 975 450

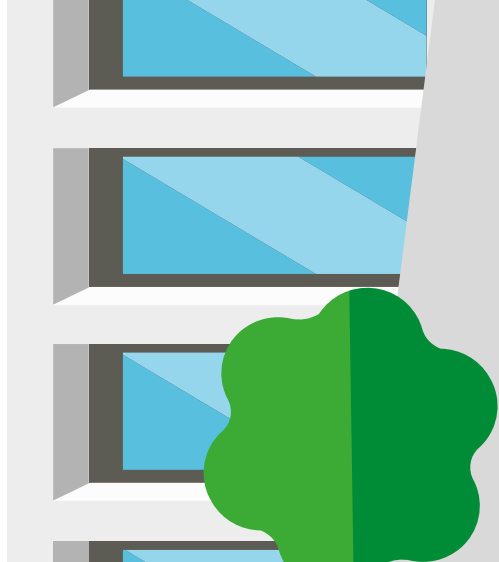
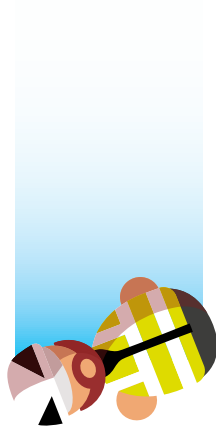


Avis legal

Aquesta obra està subjecta a una llicència Reconeixement-No Comercial-Sense Obres Derivades 3.0 de Creative Commons. Se'n permet la reproducció, distribució i comunicació pública sempre que se'n citi l'autor i no se'n faci un ús comercial de l'obra original ni la generació d'obres derivades. La llicència completa es pot consultar a: <http://creativecommons.org/licenses/by-nc-nd/3.0/es/legalcode.ca>

Índex:

| | |
|--|-----------|
| Introducció | 4 |
| Abans de pujar a una coberta, l'empresa que et contracta t'ha d'explicar els procediments de treball i les indicacions per prevenir els riscos. Pregunta! | 5 |
| 1. Coneix el procediment de treball establert. | 7 |
| 2. Abans de començar, repassa el procediment de treball i assegura't que tens les proteccions necessàries i en correctes condicions. | 8 |
| 3. Utilitza l'accés previst i, si no és prou segur, comunica-ho. | 9 |
| 4. Empra totes les proteccions necessàries i previstes en el procediment de treball, seguint les indicacions específiques facilitades. | 10 |
| 5. Assegura't que hi ha instal·lada la protecció col·lectiva o utilitza l'equip de protecció individual contra caigudes d'altura. | 11 |
| 6. No treballis en condicions meteorològiques adverses. | 12 |
| 7. Comunica de seguida qualsevol incidència que pugui comprometre les condicions de seguretat i salut en el lloc de treball. | 13 |



Introducció

Les caigudes d'altura, i especialment les caigudes des de les cobertes dels edificis (teulades, celoberts i terrats), **són una de les principals formes d'accidents de treball greus i mortals** que tenen lloc a Catalunya.

Tant les persones propietàries i usuàries de l'edifici, com el personal tècnic d'obra, el personal tècnic de prevenció i les empreses contractades per dur a terme els treballs a la coberta, **han de prendre decisions per ajudar a identificar i controlar situacions de risc i així evitar accidents per caiguda d'altura.**

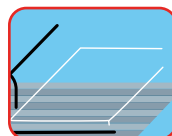
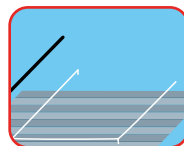
Ara bé, **per garantir la teva protecció és essencial que tu també en prenguis consciència i coneguis els principals factors de risc de caiguda d'altura** des d'una coberta i les mesures preventives que cal adoptar.

Si has de treballar en una coberta per instal·lar-hi plaques solars o equips de climatització, o bé per reparar-la, substituir-la o fer-ne el manteniment, **tu també pots ajudar a evitar un accident laboral.**

Abans de pujar a una coberta, l'empresa que et contracta t'ha d'explicar els procediments de treball i les indicacions per prevenir els riscos. Pregunta!

En treballs en cobertes és especialment important que et faciliti indicacions en relació amb:

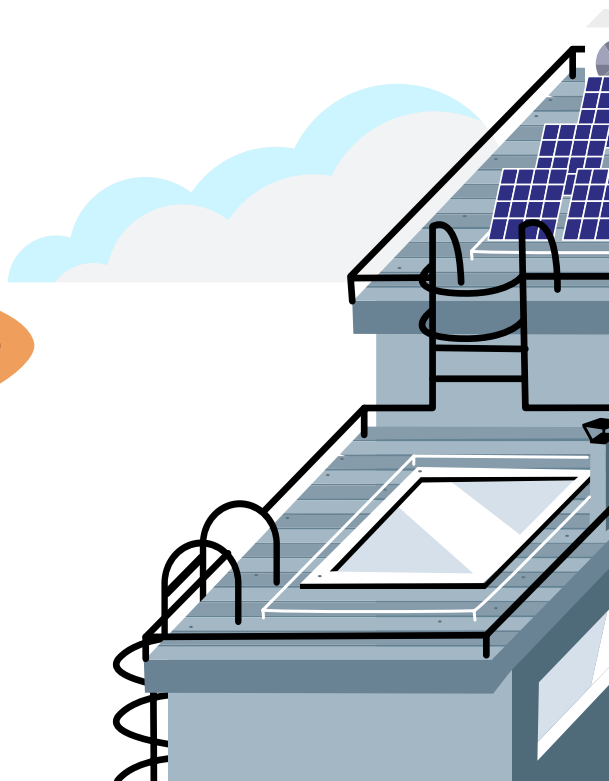
- **Com accedir a la coberta i si hi ha proteccions**, com ara: passarel·les, baranes o punts d'ancoratge per utilitzar cinturons de seguretat.
- **Si hi ha serveis o instal·lacions a la coberta que et puguin afectar**, com ara: línies elèctriques aèries, antenes, parallamps, equips d'aire condicionat o plaques solars, entre d'altres. Assegura't que has rebut les indicacions necessàries i s'han adoptat les mesures preventives per evitar els riscos que puguin suposar.
- **Si hi ha zones fràgils no transitables**, com ara: plaques de fibrociment, claraboies o plaques lleugeres, i el pes màxim que poden suportar.
- **Si hi haurà altres empreses o persones treballadores autònomes** durant els treballs amb qui t'hagis de coordinar, tant si és personal que realitza tasques de la pròpia intervenció com d'altres activitats.
- **Què has de fer en cas d'incidència o si es presenta una situació d'emergència.**
- **Qui és la persona responsable de la teva empresa**, la persona supervisora del centre de treball i la designada com a recurs preventiu, si n'hi ha.



Presència de recurs preventiu

Quan es realitzin activitats o processos que siguin considerats perillosos o amb riscos especials, com pot ser una situació de risc especialment greu de caiguda d'altura, **hi ha d'haver una persona que exerceixi de recurs preventiu**. L'avaluació de riscos o el pla de seguretat (en el cas d'obres de construcció) ha d'indicar en quines tasques cal la seva presència.

La seva funció és **vigilar que es compleixin les mesures preventives incloses en l'avaluació de riscos o en el pla de seguretat i salut**, així com que siguin eficaces, i amb aquesta finalitat ha d'estar present al lloc on es desenvolupen les feines mentre duri l'activitat de risc.



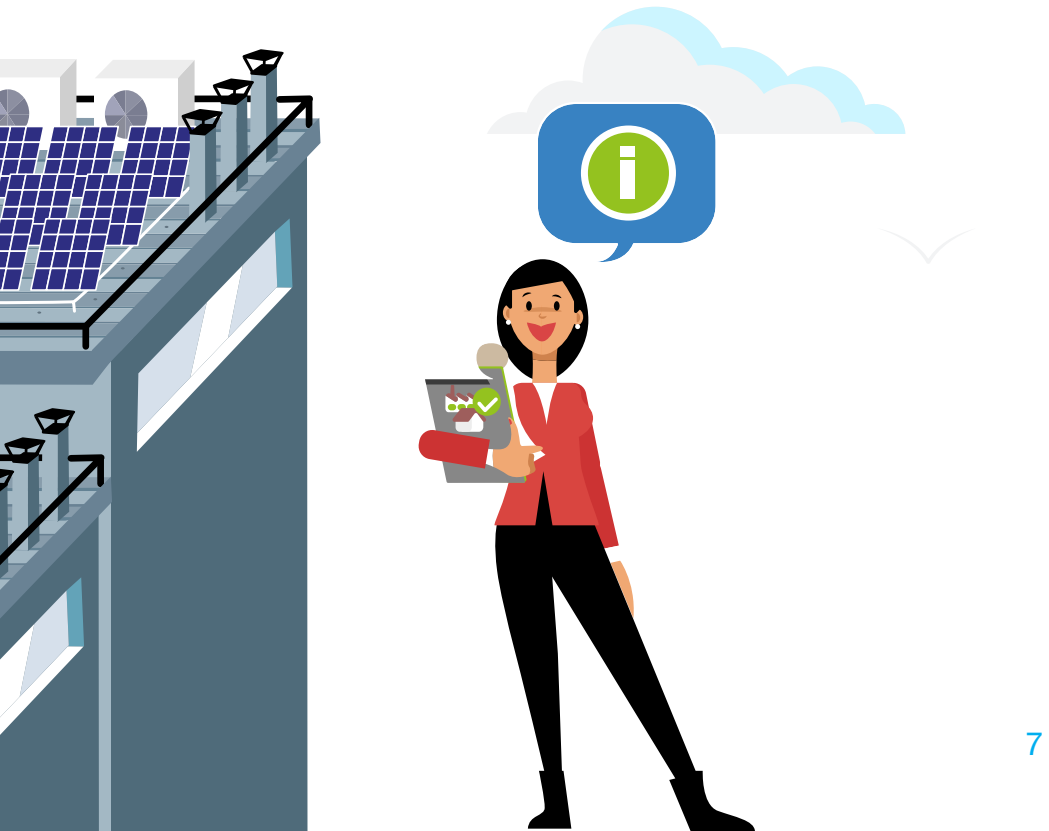
*Tingues en compte també aquests punts clau,
que t'ajudaran a evitar un accident*

1.

Coneix el procediment de treball establert.

Abans de començar la feina, **l'empresa t'ha d'informar i formar sobre els riscos del teu lloc de treball i les mesures preventives previstes.**

Repassa els procediments de treball, instruccions i orientacions específiques, i assegura't que has entès bé la informació i que podràs disposar de tots els mitjans per poder seguir les indicacions facilitades i els procediments establerts.



2.

Abans de començar, repassa el procediment de treball i assegura't que tens les proteccions necessàries i en correctes condicions.

Assegura't que disposes de les proteccions necessàries, tant col·lectives com individuals, i que estan en correctes condicions. Empra-les sempre, seguint les indicacions específiques facilitades.

Consulta qualsevol dubte a la persona responsable de la teva empresa, a la persona supervisora del centre de treball o al recurs preventiu, si n'hi ha.

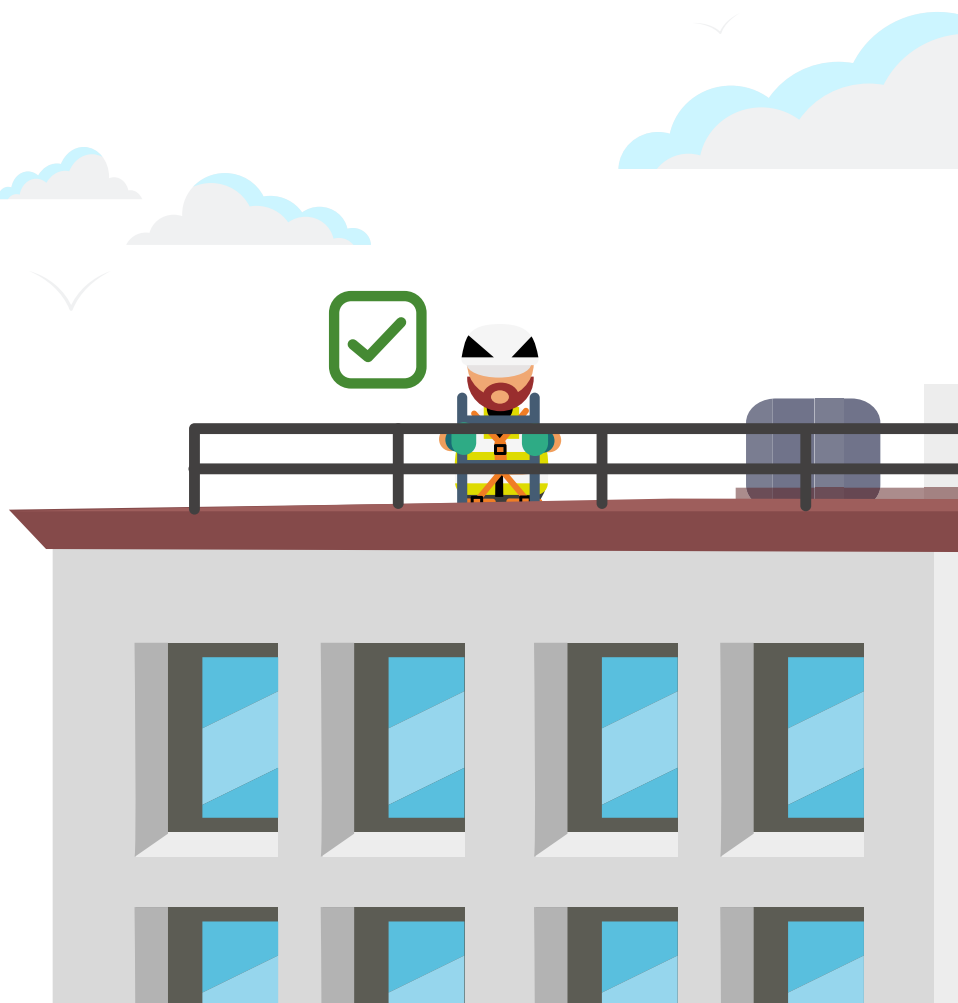


3.

Utilitza l'accés previst i, si no és prou segur, comunica-ho.

L'empresa ha de garantir i preveure un accés segur al lloc on has de realitzar la tasca, en aquest cas a la coberta. Utilitza'l sempre.

Si l'accés previst no és segur, no hi accedeixis i **comunica-ho de seguida a la persona responsable de la teva empresa**, a la persona supervisora del centre de treball o al recurs preventiu, si n'hi ha, per tal que disposi les mesures preventives necessàries.



4.

Empra totes les proteccions necessàries i previstes en el procediment de treball i seguint les indicacions específiques facilitades.

Fes la feina **seguint les indicacions previstes en el procediment o en el pla de seguretat i salut** (en el cas d'obres de construcció) per garantir l'eficàcia de les mesures preventives, fent ús de les proteccions previstes, tant col·lectives com individuals, i seguint les indicacions facilitades.

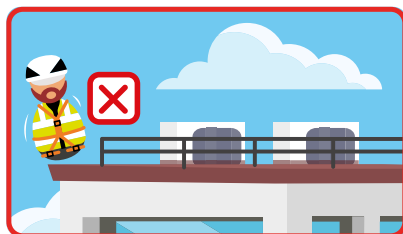


5.

Assegura't que hi ha instal·lada la protecció col·lectiva o utilitza l'equip de protecció individual contra caigudes d'altura.

En particular:

- **No t'acostis a la vora de la coberta**, obertures o perímetre de forats on no estava previst accedir i no hi ha protecció.
- **No trepitgis directament sobre zones fràgils, com claraboies o plaques lleugeres.** Les claraboies i altres tipus de plaques lleugeres i materials no transitables poden donar una falsa sensació de rigidesa i resistència. Això fa que no es tingui prou percepció de l'important risc de caiguda d'altura que suposen per trencament del material en ser trepitjat.



En tot cas, **assegura't que en tot moment estàs protegit contra el risc de caiguda d'altura.**

6.

No treballis en condicions meteorològiques adverses.

Les inclemències del temps (pluja, vent, neu, temperatures extremes) poden alterar les condicions de seguretat del teu lloc de treball a la coberta i originar una situació de risc, com per exemple, una superfície lliscant per l'aigua o el gel, la teva inestabilitat o d'elements de la coberta pel vent fort, o la pèrdua d'eficàcia d'algunes mesures preventives previstes.

Si es presenten condicions meteorològiques adverses o extremes, **cal abandonar el lloc de treball afectat i comunicar-ho a la persona responsable de la teva empresa**, a la persona supervisora del centre de treball o al recurs preventiu, si n'hi ha. En aquest cas s'ha d'extremar l'atenció en el descens de la coberta fent ús de les mesures preventives previstes.



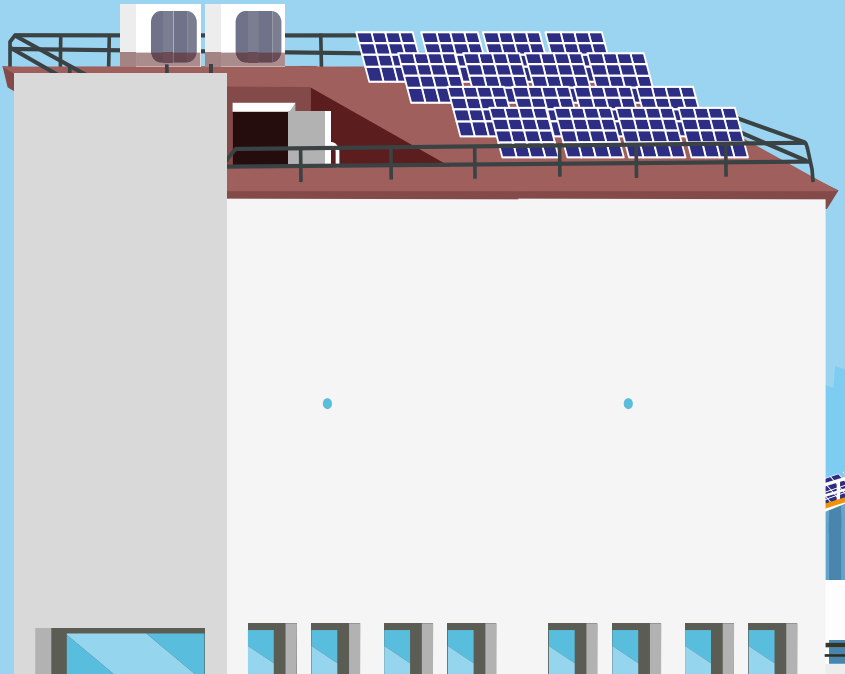
7.

Comunica de seguida qualsevol incidència que pugui comprometre les condicions de seguretat i salut en el lloc de treball.

Si es presenta alguna circumstància imprevista que pugui suposar un perill per a tu o per als teus companys i companyes, **comunica-ho de seguida a la persona responsable de la teva empresa**, la persona supervisora del centre de treball o al recurs preventiu, si n'hi ha.

Si observes la presència de zones fràgils (com ara claraboies, plaques lleugeres o plaques de fibrociment) o equips, serveis o instal·lacions que no havien estat identificats en els procediments de treball i poden suposar un risc, **comunica-ho també de seguida**.





Recorda que les caigudes d'altura, i especialment les caigudes des de les cobertes dels edificis, són una de les principals formes d'accidents de treball greus i mortals que tenen lloc a Catalunya.

Tu pots ajudar a evitar un accident laboral per caiguda des de la coberta.

Sigues part de la solució!



